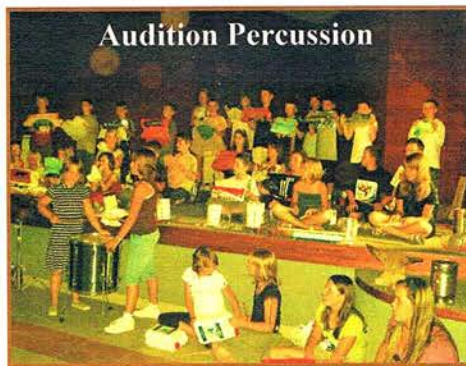


Troissy Bouquigny



Audition Percussion



Cantine



Centre



Jumelage



Aéré

2



Voyage Club Bonne Entente

0

1

1



Repas CCAS



Noël

Chères Amies, Chers Amis

Afin de faire face aux turbulences (financières, sociétales, économiques) qui induisent un climat de morosité, maintenons le cap et affirmons notre volonté de travail, de développement pour que règne au sein de notre village, un esprit de solidarité.

Nos investissements restent prudents. Avec la CCCM et le Département, l'abribus sécurisé de la rue Neuve, a pu voir le jour pour tous les scolaires : ce qui règle le problème de la dangerosité de la RD3.

Les travaux de notre restauration scolaire et d'accueil périscolaire avancent normalement. Le terme est prévu au mois de mai. C'est l'unique emprunt de la commune : 180 000 € sur 7 ans au taux de 3,16 %, à échéances constantes.

Le ramassage des verres ne s'effectuera plus en porte à porte à compter du 1^{er} janvier 2012 : trois bennes seront à disposition. Demandez si besoin à vos voisins. L'économie réalisée pour la CCCM est de 100 000 euros.

Un remerciement appuyé et reconnaissant aux piliers humains et opérationnels que sont nos Associations, dont les bénévoles effectuent un travail remarquable et efficace (ASA, AFR, ADMR Crèche Grain de Sel, AJT ... et toutes celles que vous lirez dans ce bulletin)

L'agence postale communale, sous la responsabilité de Dominique Guénard, assure tous les matins dès 8 h 30 (sauf mercredi), un réel service à tous les habitants de Troissy Bouquigny.

Je tiens à relancer le projet de fleurissement qui se met doucement en place en lien avec les riverains.

A ce propos, notre village mérite mieux que les déjections canines sur les trottoirs et sur la place de l'église ; n'oubliez pas votre sacnet lors de vos sorties, merci !!!

Que soient vivement remerciés les Adjoints, Conseillers, Conseillères, Employés, Enseignants, Sapeurs-pompiers qui répondent présents aux multiples sollicitations.

Une douce fin d'année à Toutes et Tous et d'agréables fêtes pour affronter une bonne année nouvelle.

Jeannine Jobert Barbazanges

Les Informations diverses

Ouverture d'une halte répit à DORMANS, à partir du 1^{er} janvier 2012, chaque mardi de 14 h 30 à 17 h 30 dans les locaux du Centre Social FAMILLES RURALES au 3 rue du Général Leclerc

La halte répit offre un temps d'accueil hebdomadaire animé par des bénévoles formés, pour les personnes atteintes de la maladie d'Alzheimer ou de maladie apparentée.
Contact au 03.26.58.80.37

Cartes d'Identité : compte-tenu de la nouvelle restructuration au 1^{er} juillet 2011, il est demandé de prévoir au moins un mois de délai pour l'établissement ou le renouvellement des cartes nationales d'identité.

Les travaux

Travaux réalisés par la Commune :

Abribus rue neuve à Bouquigny : Coût 38.982 € dont Part CCEM = 31.567 €, Part Communale = 7.415 €

Structure Restauration scolaire : les délais sont respectés ; hors eau, hors air fin décembre ; opérationnel 1^{er} Mai 2012, avec une vive participation des employés.

Fleurissement des entrées de Troissy en cours, réalisé en collaboration avec les riverains.

Achat des terrains pour le futur Tourne à gauche à Bouquigny

Démolition dans le logement (future restauration)

Tranchées pour canalisations eau pluviale, eau potable

Illuminations de Noël : remise en état des décors,

Cimetière : création d'un second point d'eau

Logements communaux : entretien des logements

Travaux à réaliser

Étanchéité du dortoir de l'école maternelle

Marquise de la Mairie

Tourne à gauche avec la CCEM et le Conseil Général

Illumination de l'église

Réfection de murs

Assainissement rue des Barbiers avec la CCEM

ASSOCIATION FAMILLES RURALES

Les membres du bureau ainsi que les bénévoles, vous présentent tous leurs vœux pour l'année 2012.

Nous avons commencé l'année en proposant à vos enfants un après-midi récréatif où ils ont pu regarder un dessin animé sur grand écran. Nous avons clôturé cet après-midi en vous souhaitant tous nos vœux, en prenant le verre de l'amitié.

L'accueil périscolaire ainsi que la restauration scolaire se stabilisent et progressent. Sabine VISSE, notre Directrice, entourée de son équipe d'animation, ont accueilli en moyenne pour l'année 2011, 14 enfants le matin, 28 enfants le midi et 10 enfants le soir.

Horaires d'ouverture du périscolaire : 7h30 - 9h, 12h - 14h, 17h - 18h30. (Lundi, Mardi, Jeudi, Vendredi)

Nous proposons également un accueil le mercredi, nous avons en moyenne 6 enfants. L'équipe propose des activités manuelles et sportives pour les enfants de la petite section de maternelle au CM2. Il y a possibilité de déjeuner sur place avec un panier repas fourni par les parents.

Horaires d'ouverture pour le mercredi : 7h30 à 18h30.

L'accueil ouvre ses portes de 7h30 à 9h, 12h à 13h30, 17h à 18h30. Vous pouvez inscrire vos enfants à la demi-journée.

Les locaux du périscolaire et de la restauration scolaire sont maintenant en cours de réalisation, les gros œuvres devraient se finaliser en Mai 2012.

Tous les postes ont été pérennisés afin de permettre une cohésion de travail et une équipe stable pour accueillir vos enfants.

Comme chaque année, nous organisons des centres de loisirs pour les petites vacances. En février une sortie à la patinoire a été réalisée ; en Avril, les animateurs ont organisé pour vos enfants une chasse au trésor, plusieurs activités ont été proposées (magie, cirque, chant, danse, etc. ...)

Au centre aéré du mois de Juillet, plusieurs sorties ont été réalisées : journée pêche au Moulin Carré, piscine, sortie vélo, journée Cow-boys à REUIL, NIGLOLAND pour la grande sortie.

Pour clôturer le centre aéré, un apéritif dinatoire avait été réalisé par notre cuisinier, Jean Paul IANNET, les enfants avaient monté avec leurs animateurs, un spectacle cabaret.

Enfin pour le centre de la Toussaint, les enfants sont sortis à JIMBALOO.

Christine Laurent, notre Professeur de sport, propose plusieurs activités (danse rythmique, step, étirements, etc.) Les tarifs d'inscriptions sont de 94 € pour l'année. Christine accueille en moyenne 20 participants le mercredi de 19h à 20h, en moyenne 14 participants le Jeudi pour les seniors de 9h15 à 10h15 à la salle des fêtes de TROISSY.

Nous tenons à remercier la mairie et la CAF pour leur collaboration au sein de l'accueil périscolaire et de la restauration scolaire.

Nous remercions également Mr Denis pour la mise à disposition de la piscine pour le centre aéré.

Sans oublier un grand merci aux Bénévoles et aux Membres du bureau de l'association (Francis, Sabine L, Céline, Jeannine, Muriel, Dominique, Cécile, Elodie, Rachel, Emeline, Sabine M, Delphine) avec qui, sans eux, l'association ne pourrait fonctionner.

Notre prochain rendez-vous se fera le 14 Janvier pour les vœux 2012 à la salle des fêtes de TROISSY.

Une soirée dansante est prévue le 17 Mars à 19h30 animé par Rod Music.

Venez nombreux !!!!!

La Présidente, Mme GUÉNU

COMITE DE JUMELAGE TROISSY-PARTENHEIM

En ce mois de décembre, c'est le moment de dresser le bilan d'une année qui se termine déjà et d'envisager des perspectives pour celle à venir.

2011 qui s'achève est encore une année pleine de succès pour le jumelage.

Pour le plus grand plaisir de tous, nous avons accueilli nos amis de PARTENHEIM durant le week-end du 13 au 15 mai. De nouvelles familles allemandes nous ont rejoints. De nouvelles familles françaises les ont accueillies. Nous leur en sommes très reconnaissants et les remercions d'intégrer le jumelage.

Après retrouvailles et discours de bienvenue, nous avons reçu de nos amis une superbe corbeille de produits aux douces saveurs de leur terroir. Puis nous avons partagé le verre de l'amitié, notre amitié qui dure depuis plus de 20 ans.

Nous adressons un grand merci aux Vignerons de la Coopérative de TROISSY, qui cette année encore, nous ont offert leur précieux breuvage. Nous remercions également Emmanuel Masse et ses amis musiciens pour l'excellente prestation qui a suivi. Nous retenons particulièrement leur interprétation instrumentée et chantée de l'« Ave Maria » et des « Champs-Élysées », repris en chœur par tous. Merci à tous les membres du Comité qui ont œuvré pour la réussite du week-end. La soirée se passa dans les familles.

Notre groupe se retrouva, dès le lendemain matin, réparti sur quelques visites, de la coopérative de Passy Grigny à la découverte en petit train touristique, du vignoble de CHAMERY, pour rejoindre dans l'après-midi les festivités organisées par la ville de Reims, à l'occasion du 800^e anniversaire de sa cathédrale. Haut lieu de spiritualité pour certains, magnifique œuvre d'art ou monument historique pour d'autres, ce chef d'œuvre architectural est aussi le lieu où Charles de Gaulle et Konrad Adenauer, ont signé le 8 juillet 1962, la tant attendue et nécessaire réconciliation franco-allemande. Nous n'avons pas manqué de remarquer, au centre du parvis, la plaque commémorative qui témoigne de la visite, en ce lieu, des deux hommes. Nous sommes tous fiers de cultiver cette admirable graine, celle de l'amitié, de la tolérance, de la fraternité et de la paix, que nous voulons entre nos deux pays, mais aussi en Europe, et pour notre entière et admirable planète bleue.

Après avoir partagé un repas frugal dans le cadre chaleureux du restaurant „La Lorraine“ de la Place d'Erion, nous avons pu admirer sur le parvis de la Cathédrale, le spectacle „Son et Lumière“, dont le support technique a d'ailleurs été réalisé par une entreprise allemande, et dont l'apothéose de couleurs connut un brillant succès jusqu'aux derniers jours d'octobre dernier.

C'est avec des souvenirs plein la tête, que nos amis ont repris la route de l'Allemagne dans l'après-midi du dimanche.

Pour les projets de l'année nouvelle, nous répondrons encore nombreux à l'invitation que nos amis ont prévue à notre intention. Des familles allemandes souhaitent lier des liens d'amitié fraternelle avec d'autres familles de Troissy. Si vous êtes tentés par cette possibilité, n'hésitez pas à vous renseigner et vous faire connaître en Mairie, siège de notre Association.

*A toutes et à tous, nous souhaitons de très bonnes fêtes de fin d'année,
et nous vous présentons nos meilleurs Vœux de Santé et de Bonheur pour 2012.*

Frohe Weihnachten ! Alles Gute zum neuen Jahr !

*Catherine Finlot
Présidente du Comité de Jumelage*

ASSOCIATION POUR L'ANIMATION CULTURELLE

Depuis l'Assemblée Générale de 2009 nous connaissons une sorte d'hibernation. Nous le croyons, le printemps reviendra avec un nouvel élan, de nouvelles forces, et de nouveaux projets.

Comme nous l'avions annoncé dans le Bulletin 2009, nous avons renouvelé l'accueil et notre participation aux « Rencontre Internationales de Théâtre de Papier ». Pour le cru 2011, nous avons reçu la Compagnie anglaise « Puppet Working Group » de 3 acteurs qui nous a donné 3 spectacles véritablement originaux : « THE ROWERS », comme l'épopée de toute l'inventivité des hommes à apprivoiser la mer et les rivières à la rame. Trois fois, la Salle D. Lhermite comble, les enfants des écoles en deux passages et la troisième séance pour les adultes en lien avec le Club « La Bonne Entente ».

Notre village reçoit de nombreuses propositions culturelles très intéressantes; une équipe bien active saura répondre et, ainsi offrir de riches activités à Troissy Bouquigny.

Le Bureau

ASSOCIATION SYNDICALE AUTORISEE

Cette fin d'année est l'occasion pour l'ASA de dresser un petit bilan de nos travaux :

Nous avons enfin pu réaliser l'aménagement, presque dans sa totalité, du chemin de la rue des Vaches. Nous pensons que chaque utilisateur en est satisfait.

Malgré tout, je vous réitère la plus grande prudence quant à la circulation sur ce chemin, vu les degrés de pente.

L'année 2011 nous a apporté peu d'intempéries, ce qui a occasionné quelques nettoyages de grilles, mais pas de grosses interventions d'urgence.

Cette année fut aussi, pour l'asa, le départ de nos futurs travaux d'aménagement du chemin des Corbaudes, départ difficile, mais je pense que nous allons trouver une solution acceptable pour tous.

Petit rappel : pour éviter tous désagréments, il est nécessaire d'indiquer toutes les modifications de votre état parcellaire (changements de surface, échanges, ventes...) chaque début d'année, au Président de l'ASA ou au secrétariat de l'ASA (en mairie).

Les membres du bureau de l'A.S.A ainsi que moi-même vous présentent tous leurs Vœux de Bonheur, Santé et Prospérité pour l'année à venir.

*Le Président
F Masse*

ASSOCIATION DES JEUNES DE TROISSY

Nous sommes très heureux de vous annoncer que cette année le Téléthon de notre commune a été à nouveau une très grande réussite, en effet la somme de 16 471,06 € a été reversée à l'AFM TELETHON.

Malgré le temps pluvieux, le vent, la panne de courant, la panne de chauffage, vous étiez quand même tous présents.

Beaucoup de personnes remercient et félicitent les membres de l'AJT d'organiser cette belle manifestation ; nous sommes très touchés par vos encouragements et votre soutien, mais sachez que sans vous tous, nous ne pourrions réaliser cette journée.

Vous répondez tous présents par le biais de votre présence, votre aide, votre bénévolat, vos subventions, vos dons, votre participation, vos prêts de matériaux et locaux.... :

VOTRE GÉNÉROSITÉ A ÉTÉ A NOUVEAU GRANDIOSE, UN TRÈS GRAND MERCI A TOUS.

Merci à : Madame le Maire et ses Conseillers, aux employés municipaux, aux artisans de notre commune et des alentours, qui ont permis le financement du chapiteau ; aux viticulteurs, à la Coopérative la Ruche, aux pompiers et leurs bénévoles, aux nombreuses personnes qui nous ont aidés lors de cette manifestation et à ceux qui nous ont tenu un stand/activité, à Rod's Music, Auréline, Gauthier, Mel Costa, aux groupes C'pas facile et no name, aux enseignants, enfants et accompagnateurs, au boulanger, au supermarché Carrefour Market, aux donateurs.....

Nous adressons toutes nos excuses aux riverains pour les nuisances sonores qu'engendre cette journée.

Merci également à toutes les personnes qui participent tout au long de l'année à nos manifestations.

Nous vous souhaitons de passer de très bonnes fêtes de fin d'année

Voici le programme pour l'année 2012 :

CONCOURS DE BELOTE :	samedi 18 février 2012
REPAS DANSANT :	samedi 31 mars 2012
FETE NATIONALE :	vendredi 13 juillet 2012
RANDONNÉE PÉDESTRE & VTT :	date non fixée
TELETHON 2012 :	samedi 8 décembre 2012
SPECTACLE DE NOEL :	dimanche 16 décembre 2012



ECOLE de TROISSY BOUQUIGNY



Différentes manifestations ont été organisées au cours de l'année 2011 au sein de l'école et dans le village :

- * Sortie au cirque éducatif de Reims en Janvier*
- * Carnaval en mars*
- * Kermesse le 18 juin*
- * Sortie à Château-Thierry pour les élèves de maternelle et CP : village médiéval et spectacle de rapaces,*
- * Sortie à Paris pour les classes de CE et CM*
- * Concert de percussions en liaison avec l'École de musique, le 28 juin*
- * Opération « nettoyons la nature » en septembre*
- * Goûter d'automne dans le cadre de la semaine du goût en octobre*
- * Téléthron, le 2 décembre*
- * Marché de Noël, le 10 décembre*

*Meilleurs Vœux de Bonheur, santé et prospérité à Tous.
Sincères remerciements à tous ceux qui s'investissent pour l'école.*

Les élèves vous donnent Rendez-vous, le vendredi 24 février après-midi dans les rues du village, à l'occasion du Carnaval et le samedi 16 juin à l'école, pour la kermesse.

*Agnès Legros, Directrice – classe de 19 PS/MS
Séverine Bouchez – classe de 18 GS/CP
Stéphanie Tassotti – classe de 25 CE1
Dominique Tassotti – classe de 27 CE2/CM
Damien Malherbe – mi-temps, classe de PS/MS*

CLUB de la BONNE ENTENTE

Une année de plus, que le temps passe vite ! Le club conserve toujours une bonne activité.

Notre restauratrice et amie « Mado », malgré son désir de retraite, doit nous assurer nos repas mensuels pendant encore un an. Nous la remercions chaleureusement, elle et son équipe.

Nos joueurs de cartes pourront encore cette année, se retrouver le jeudi après-midi

Le club a encore participé cette année au Téléthon en faisant des crêpes et des gaufres toute la journée.

Le 7 décembre dernier, notre délicieux repas de fin d'année a été animé par « Alcyde et Adeline », qui ont déjà fait leurs preuves à Troissy, auparavant.

Notre voyage prévu dans le Jura n'ayant pas eu lieu, finalement un petit groupe est parti vers le Tyrol alors que d'autres ont fait la découverte de la Crête du Sud, avec beaucoup de plaisir.

Tous sont revenus enthousiasmés !

Pour 2012, nous préparons actuellement un voyage en France (pour ne pas pénaliser ceux qui ne peuvent ou ne veulent pas prendre l'avion) ; la destination et la date seront communiquées ultérieurement ; comme d'habitude, les personnes hors-club seront les bienvenues.

De petites sorties (1 ou 2 jours) sont aussi à l'étude

Les membres du club et moi-même remercions :

Le Conseil Municipal pour sa subvention et le prêt de la salle,

Le Conseil Général

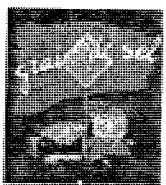
La Coopérative « la Ruche »

Tous les généreux Donateurs et les Bénévoles pour leur dévouement

À tous, Joyeuses fêtes et bonne Année 2012

*La Présidente
G Sibillotte*





ASSOCIATION ADMR

Structure Multi Accueil « Crèche Grain de Sel »

2011 marque le renouvellement, pour la deuxième fois du contrat « Enfance Jeunesse » entre la structure « Crèche Grain de Sel » la Caisse d'Allocations Familiales, la Mutualité Sociale Agricole et les Communes de Mareuil le Port et Troissy et ce pour un engagement de financement des frais de fonctionnement de la structure sur quatre années.

Depuis Septembre 2006, date de l'ouverture de la crèche à Cerseuil, près de 50 Enfants fréquentent chaque année la structure qui dispose d'une capacité d'accueil journalière de 27 berceaux et de 3 berceaux en urgence.

Chaque enfant peut être accueilli, de 7h30 à 18h30, contractuellement de façon planifiée ou « à la carte » suivant le besoin des familles et la priorité est donnée aux enfants des familles de Mareuil le Port et Troissy, communes participantes aux frais de fonctionnement de la structure.

L'équipe de 6 personnes, constituée d'une Directrice (Infirmière Diplômée d'Etat) et de Six Auxiliaires de Puériculture ou CAP Petite Enfance, est fédérée autour d'un Projet Pédagogique.

Celui-ci, agréé par la Prévention Maternelle Infantile (Conseil Général) et la C.A.F prend en compte l'enfant individuellement selon son histoire familiale, sa personnalité, ses désirs, tout en apprenant la vie collective, les règles de la structure, le respect des autres enfants et des adultes avec toujours une écoute attentive aux besoins des familles.

Chaque année, des sorties pédagogiques ou des spectacles sont organisés avec les enfants (Visite de ferme, vendanges, pressoir, spectacles théâtrales, marionnettes), en collaboration avec les familles et financés grâce au compte Action Sociale.

Le budget annuel de fonctionnement de cette structure avoisine les 255 000€ par an, la participation des familles représente environ 30%, le reste est pris en charge par les deux communes avec le partenariat financier important de la C.A.F et la M.S.A.

Tous les autres frais d'investissement sont portés uniquement par la commune de Mareuil le Port, propriétaire des locaux.

Toute l'équipe encadrante de la « Crèche Grain de Sel » est prête à accueillir vos enfants dans une ambiance chaleureuse et familiale et se tient à votre disposition pour répondre au mieux à vos besoins.

Le Trésorier
Michel Pichot

ETAT CIVIL

Naissances

nos meilleurs Voeux de Bienvenue à

PLATEAU

Timéo

29 janvier

Épernay

DROUIN

Inès

20 avril

Reims

BAILLOT

Yanis

6 août

Reims

KIEFFER-JAMA

Mathilde

25 août

Reims

VIVIEN-PIERRET

Zoé

17 septembre

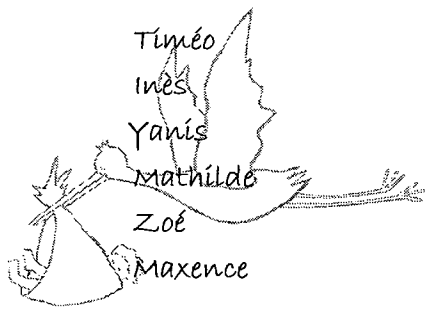
Épernay

BOONEN

Maxence

28 octobre

Épernay



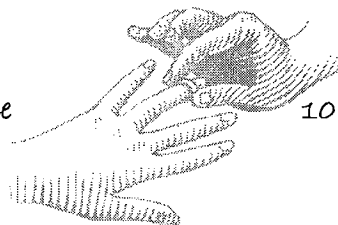
Mariages

nos chaleureuses Félicitations à

GAMBIER Franck

et VANNIER Ghislaine

10 décembre



Décès hors commune :

nos sincères Condoléances aux Familles de

REDON Claude

ÉPERNAY

02 janvier

LEVEQUE Robert

DINAN

20 février

JOBERT Jean

FEYZIN

10 mars

MARLIER Thérèse

SOISSONS

10 mai

NOMINÉ Raymond

CHALONS CHAMPAGNE

19 juin

DURDUX Guy

OEUILLY

5 juillet

GRUYER Martial

BUSSY ST ANTOINE

29 septembre

WILD René

OEUILLY

20 octobre

LECONTE Antoinette née AGNUS

ÉPERNAY

22 octobre

HORNECK Gaëtan

SARREBOURG

3 novembre

FERNANDES DE FREITAS José

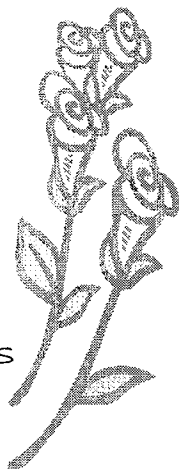
ÉPERNAY

4 novembre

BOUSTER Roger

REIMS

12 novembre



LES NUMÉROS UTILES

LA SANTÉ

MÉDECINS GÉNÉRALISTES

Cabinet médical PORT à BINSON 14 rue de la fontaine ☎ 03.26.58.31.48
Docteur PILORGET

Maison médicale de l'avenue de Paris DORMANS 25 Bis avenue de Paris ☎ 03.26.58.20.13
Docteurs MARTIGNY - MANTE - PINATEL - MIDELET

PHARMACIES

DORMANS

Pharmacie Centrale 21 rue Jean de Dormans ☎ 03.26.58.20.97
Pharmacie de la Vallée 17 rue Jean de Dormans ☎ 03.26.58.20.41

PORT à BINSON

Pharmacie SIMONIN 42 rue du 8 Mai 1945 ☎ 03.26.58.31.29

INFIRMIERS

Cabinets de DORMANS

Mmes CHAPELOT - MOLLOT - BELLEGARDE Passage de l'église ☎ 03.26.58.28.20

Mmes KOWAL - NEVEU 4 rue Dr Moret ☎ 03.26.58.25.63

Mme MARTIN - Mr WYDRA 17, place de l'Église ☎ 03.51.40.93.62

Cabinet de CHATILLON SUR MARNE 20 rue de la Gendarmerie ☎ 03.26.58.35.10

Mmes BRULFERT-THEVENET - MOUTTE

Cabinet de PORT À BINSON 2 rue des écoles ☎ 03.26.58.66.88

Mmes DEBRIEL - DENIS - FERRER

DENTISTES

Cabinets de DORMANS

SCM BIGOT - LEFEUVRE 4a rue des Grands Remparts ☎ 03.26.58.21.69

Mrs LECOYER - FEYS 12 rue de Châlons ☎ 03.26.58.85.34

Cabinet de CHATILLON SUR MARNE

Mme REYNAUD 18 rue de la Gendarmerie ☎ 03.26.52.05.16

Cabinet de PORT À BINSON

Mme MILLART 40 rue du 8 mai 1945 ☎ 03.26.58.31.80

KINÉSITHÉRAPEUTES

Cabinets de DORMANS

Mr DROUOT 11 a, avenue de Paris ☎ 03.26.58.80.06

Mme COUBRONNE 14 avenue de Paris ☎ 03.26.52.63.18

Mr FRANCOIS - Mmes MARLIÈRE & BABRON 12 place de la Gare ☎ 03.26.51.66.88

Cabinets de CHÂTILLON SUR MARNE

Mr MARION - Mme MORET 20 rue de la Gendarmerie ☎ 03.26.58.35.67

ORTHOPHONISTE

Mr DERMAS 20 rue de la Gendarmerie ☎ 06.29.77.98.72
51700 CHÂTILLON SUR MARNE

SERVICES d'URGENCE

☎ 15 S A M U
 ☎ 17 GENDARMERIE
 ☎ 18 POMPIERS (appel d'un tél fixe) ou ☎ 112 (d'un tél portable)

LE SOCIAL

AIDES AUX PERSONNES AGÉES

Familles Rurales de DORMANS	28 avenue de Paris	☎ 03.26.58.26.81
A.D.M.R. Vallée du Flagot 51700 LEUVRIGNY	15 chemin des Meules	☎ 03.26.58.24.17
Association « Présence Verte » 51077 REIMS CEDEX	24 bd Roederer	☎ 0.800.00.89.89 ☎ 03.26.40.89.89

ASSOCIATION ÉQUINOXE TÉLÉASSISTANCE

Délégation Champagne Ardenne	48 rue du Barbâtre REIMS	☎ 03.26.83.97.34
------------------------------	--------------------------	------------------

ASSISTANTES MATERNELLES

Mme DELEPINE Christelle	2b, rue des Barbiers	☎ 06.24.08.63.61
Mme GABRIEL Delphine	37, route de Paris	☎ 03.26.51.84.12
Mme PICHELIN Carine	22 rue de la Marne	☎ 06.20.19.96.36

ASSISTANTE SOCIALE

Mme SAGUET	Rue Léger Bertin EPERNAY	☎ 03.26.55.65.33
------------	--------------------------	------------------

CRÈCHE

GRAIN DE SEL	CERSEUIL	☎ 03.26.58.38.27
--------------	----------	------------------

RESTAURATION SCOLAIRE - ACCUEIL PÉRISCOLAIRE

A F R TROISSY		
Mme GUÉNU Patricia	Rue des Grèves BOUQUIGNY	☎ 06.85.44.06.59
Mme LEQUEUX Sabine	24 a route de Paris TROISSY	☎ 03.26.52.35.65
Mme VISSE Sabine	6 avenue de Paris DORMANS	☎ 06.64.11.80.60

VÉTÉRINAIRE

FILLIOT Jean-Claude 51700 DORMANS	18 rue du bac	☎ 03.26.58.85.00
--------------------------------------	---------------	------------------

Commission Journal de liaison

Mmes CHARPENTIER Christine, TONON Marie-Louise, TOURNANT Stéphanie, WARSEMANN Yvette